

**Avaliação de qualidade e vitalidade de espaços públicos de permanência:
a Praça Luiz Zuiani, em Bauru-SP**

*Quality and vitality evaluation of public spaces of permanence: Luiz Zuiani Square, in
Bauru-SP*

*Evaluación de calidad y vitalidad de espacios públicos de permanencia: Plaza Luiz
Zuiani, en Bauru-SP*

Eduarda de Mattos Previero

Mestranda do Programa de Pós-Graduação em Arquitetura e Urbanismo, UNESP, Brasil.
dudampreviero@gmail.com

Maria Solange Gurgel de Castro Fontes

Professora Doutora, UNESP, Brasil.
solange.fontes@unesp.br

Renata Cardoso Magagnin

Professora Doutora, UNESP, Brasil.
renata.magagnin@unesp.br



RESUMO

As praças são locais de socialização e permanência. Elas devem conter qualidades que atraíam o usuário a permanecer nela e não apenas utilizar para passagem. Desta forma, o objetivo desse artigo é avaliar a qualidade de uma praça por meio de um estudo de caso na Praça Luiz Zuiani em Bauru e identificar seus pontos fortes e os que precisam de melhorias. Para isso é utilizado o método proposto pelo *Project for Public Spaces* (PPS), que divide as características necessárias em um espaço público em 4 categorias e as avalia por meio de perguntas. As questões são respondidas com “sim”, “não” ou “parcial” e recebem uma nota ao final para que possa ser feita a classificação do espaço em: péssimo, ruim, regular, bom ou ótimo. Os resultados demonstraram que a praça é de ótima qualidade, pois é de fácil acesso, apresenta várias possibilidades de atividades, tem diversidade de usuários e é utilizada para socialização. Porém, ela possui pontos negativos, principalmente, atrelados a falta de manutenção do espaço, tanto nos equipamentos, caminhos e jardins como na limpeza do local. O estudo mostra que mesmo com problemas de manutenção a praça ainda é muito utilizada, pois tem uma variedade de usos que atraí os usuários ao local, é agradável e transmite segurança. O método utilizado foi de fácil aplicação e obteve resultados muito claros, por isso recomenda-se sua utilização para identificação de pontos que necessitam de melhorias em outros espaços públicos.

PALAVRAS-CHAVE: Método de avaliação. Espaço público. Praça.

ABSTRACT

Squares are places of socialization and permanence. They must contain qualities that entice the user to stay in it and not just use it for passage. Therefore, the objective of this article is to evaluate a square quality through a case study in the Luiz Zuiani Square in Bauru and to identify its strengths and features that need improvement. To do that, is used the method proposed by the Project for Public Spaces (PPS), which divides the required features in a public space into 4 categories and evaluates them through questions. The questions are answered with "yes", "no" or "partial" and receive a note at the end so that the space can be classified as: terrible, bad, regular, good or great. The results showed that the square has great quality, because it is easy to access, presents several possibilities of activities, has a diversity of users and is used for socialization. However, it has negative points, mainly, due to lack of maintenance in the space, the equipment, paths and gardens as well as in the cleaning of the place. The study shows that even with maintenance problems the square is still widely used, because it has a variety of uses that attract users to the place, is pleasant and conveys safety. The method used was easy to apply and obtained very clear results, so its use is recommended for identification of points that need improvement in other public spaces.

KEYWORDS: Evaluation method. Public place. Square.

RESUMEN

Las plazas son sitios de socialización y permanencia. Ellas deben contener calidades que sean atractivas al usuario y le haga permanecer en ella y no solo la use como pasaje. De este modo, el objetivo de ese artículo es evaluar la calidad de una plaza a través de un estudio de caso en la Plaza Luiz Zuiani en Bauru e identificar sus puntos fuertes y los que necesitan ser mejorados. Para eso es utilizado el método propuesto por el *Project for Public Spaces* (PPS), que divide las características necesarias en un espacio público en 4 categorías y las evalúa por medio de preguntas. Las cuestiones son contestadas con “sí”, “no” o “parcial” y reciben una nota al final para se pueda hacer la clasificación del espacio en: pésimo, malo, regular, bueno u óptimo. Los resultados demostraron que la plaza es de óptima calidad, pues es de fácil acceso, tiene diversas posibilidades de actividades, posee diversidad de usuarios y es utilizada para socialización. Sin embargo, ella posee puntos negativos, principalmente, vinculados a falta de mantención del espacio, tanto en los equipamientos, caminos y jardines como en la limpieza del lugar. El estudio muestra que, aunque haya problemas de mantención, la plaza aún es muy utilizada, pues presenta una variedad de usos que atrae los usuarios al local, es agradable y trasmite seguridad. El método utilizado fue de fácil aplicación y obtuvo resultados muy claros, por eso su uso es recomendado para identificación de puntos que necesitan mejorías en otros espacios públicos.

PALABRAS-CLAVE: Método de evaluación. Espacio público. Plaza.

1. INTRODUÇÃO

As praças são espaços urbanos públicos destinados a convivência, lazer e permanência da população, o sucesso destes espaços públicos está ligado a oportunidades de acesso e usos do local. Elas devem gerar uma atmosfera atraente para que o usuário não as utilize apenas como passagem (GEHL, 2013). Fazer uma avaliação desses espaços é importante para identificar pontos que podem ser aprimorados no projeto para melhorar sua qualidade (VOORDT; WEGEN, 2013).

A avaliação da qualidade desses importantes espaços públicos de permanência é um assunto abordado por diversos autores (MARCUS, FRANCIS, 1998; ANGELIS, NETO, 2000; ROMERO, 2001; SCUDO, DESSI, 2006; ROBBA E MACEDO, 2010; VOORDT, WEGEN, 2013; GEHL, 2013), mas este trabalho terá como foco a avaliação proposta pelo *Project for Public Spaces* (PPS).

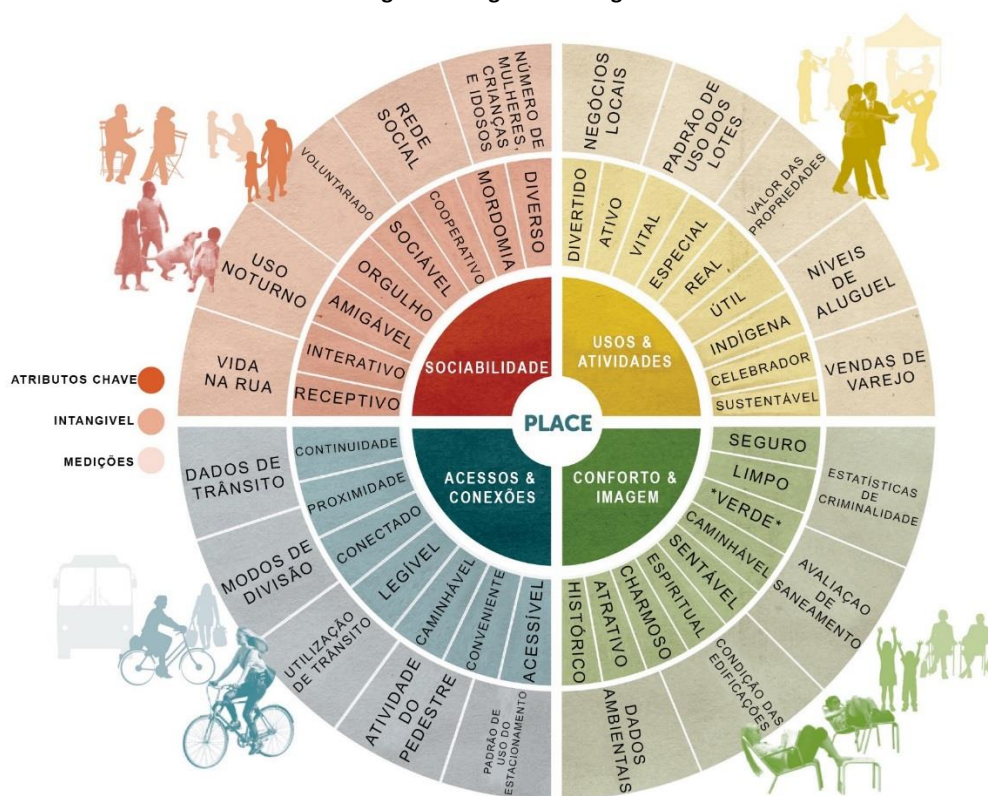
O PPS sugere uma divisão em categorias para determinar se o espaço é bem-sucedido ou não. São avaliados: acessos e conexões, conforto e imagem, usos e atividades e sociabilidade.

A questão de **acessos e conexões** é mensurada tanto por sua acessibilidade física quanto visual, o espaço deve ser fácil de chegar e de atravessar; e deve ser visível de dentro para fora e vice-versa. Um espaço público de sucesso deve ter opções de estacionamento e estar próximo a transportes públicos para facilitar o seu acesso da população. A borda do local é outro fator importante a se considerar, lotes vazios ou grandes paredes são considerados menos seguros do que lojas, por exemplo.

O **conforto e a imagem** que o espaço passa são também muito importantes para um local de qualidade. O quesito conforto abrange critérios como segurança, limpeza e disponibilidade de bancos ou locais para sentar. Os **usos e atividades** são os motivos para as pessoas irem e continuarem voltando aos espaços públicos, por isso eles são fundamentais para o seu sucesso, um lugar em que não há o que fazer fica vazio.

A **sociabilidade** no espaço público está ligada a apropriação do local e é fácil de ser identificada, ela é alcançada quando as pessoas se conhecem e se cumprimentam, quando vão ao local para encontrar amigos e quando se sentem à vontade para interagir com estranhos (PPS, 2018). O PPS elaborou o Diagrama de Lugar (Figura 1), que evidencia o que deve ser analisado em cada categoria.

Figura 1: Diagrama de Lugar



Fonte: adaptado de PPS, 2018.

2. OBJETIVO

Aplicar os critérios de avaliação propostos pelo PPS para identificar a qualidade e vitalidade de um espaço público de permanência.

3. METODOLOGIA

Para cumprir o objetivo da pesquisa, foram desenvolvidos os passos metodológicos descritos a seguir:

1. Seleção e caracterização de um local de estudo;
2. Escolha e aplicação do método de avaliação;
3. Atribuição de notas as categorias e ao espaço.

3.1. Seleção e caracterização de um local de estudo

O local escolhido para o estudo de caso é a Praça Luiz Zuiani, localizada em Bauru-SP (lat. -22.35768° e log. -49.02799°), cidade de médio porte distante 330 Km da capital do Estado, com área territorial de aproximadamente 668.000 km² e população de 343.937 habitantes, em 2010 (IBGE, 2017).

A praça está sob os cuidados do Jornal da Cidade. Está localizada a 50 metros da Avenida Rodrigues Alves, uma das principais vias de alto fluxo de veículos do município, e está perto da região central da cidade. Ela foi selecionada devido a: localização, entorno de uso misto e por possuir equipamentos atrativos ao público tais como academia ao ar livre, bancos e parque infantil. A estrutura existente pode ser vista na Figura 2.

Figura 2: Fotos da Praça Luiz Zuiani, Bauru-SP



Fonte: acervo das autoras, 2018.

3.2. Escolha e aplicação do método de avaliação

O método de avaliação selecionado é o elaborado pelo PPS, cuja denominação é “O que faz um ótimo lugar?” (PPS, 2018). Ele já foi abordado por diversos autores (FERNANDES, 2012; SAKIP, AKHIR, OMAR, 2014; KOSSAK-JAGOCZINSKA, 2015). O PPS divide espaços bem-sucedidos em 4 categorias: **acessos e conexões**, **conforto e imagem**, **usos e atividades** e **sociabilidade**. Cada categoria possui um sistema de perguntas que devem ser respondidas para avaliar o espaço.

As questões que devem ser respondidas para avaliar os **acessos e conexões** do espaço público são:

- Você pode ver o espaço à distância? Seu interior é visível do lado de fora?
- Existe uma boa conexão entre o espaço e os prédios adjacentes? ou é isolado e cercado por paredes vazias? Os ocupantes de edifícios vizinhos usam o espaço?
- As pessoas podem chegar caminhando com facilidade até o local? Elas têm que se apressar entre carros em movimento para chegar ao local ou é um percurso seguro?
- As calçadas levam de e para as áreas adjacentes?

- O espaço funciona para pessoas com necessidades especiais?
- Os caminhos pelo espaço levam as pessoas para onde elas realmente querem ir? Ou faltam acessos?
- As pessoas podem usar uma variedade de opções de transporte - ônibus, carro, bicicleta etc. - para chegar ao local?
- As paradas de trânsito estão convenientemente localizadas?

Quanto ao **conforto e imagem** do local, as perguntas são:

- O lugar causa uma boa primeira impressão?
- Existem mulheres sozinhas? Elas se sentem seguras?
- Há lugares suficientes para se sentar? Eles estão convenientemente localizados? As pessoas têm uma escolha de lugares para se sentar, seja ao sol ou à sombra?
- Os espaços estão limpos e livres de lixo? É possível identificar quem é responsável pela manutenção? O que eles fazem e quando?
- A área passa sensação de segurança? Existe presença de vigilância? Se sim, o que essas pessoas fazem e quando elas estão presentes?
- Existem pessoas tirando fotos? Há diferentes oportunidades para fotos disponíveis no local?
- Existem boa relação entre pedestres e veículos? Ou os carros dominam o uso e os pedestres precisam competir com eles para o uso dos espaços?

Para a categoria **usos e atividades** as questões são:

- As pessoas estão usando o espaço? Ou está vazio?
- É usado por pessoas de diferentes idades?
- Existem pessoas em grupos?
- Existem diferentes tipos de atividades estão ocorrendo? Como por exemplo: pessoas caminhando, comendo, jogando beisebol, xadrez, relaxando, lendo.
- Todos os espaços são utilizados? Ou existem partes do espaço que são usadas e outras que não são?
- Existem escolhas de coisas para fazer?
- Existe uma presença de gerenciamento ou você pode identificar alguém no local responsável pelo espaço?

A **sociabilidade** de um espaço público é avaliada de acordo com as seguintes questões:

- Este é um lugar onde você escolheria encontrar seus amigos? Os usuários estão encontrando amigos aqui ou se esbarrando neles?
- As pessoas estão em grupos? Eles estão conversando um com o outro?
- As pessoas parecem se conhecer pelo rosto ou pelo nome?

- As pessoas trazem seus amigos e parentes para ver o lugar ou apontam com orgulho para uma de suas características?
- As pessoas estão sorrindo? As pessoas fazem contato visual umas com as outras?
- As pessoas usam o local regularmente e por escolha?
- Existem uma mistura de idades e grupos étnicos?
- As pessoas tendem a pegar lixo quando o veem?

A aplicação do método requer que o avaliador observe o uso e apropriação do espaço para poder responder corretamente as questões. As respostas devem ser “sim”, “não” ou “parcial”, para facilitar a aplicação de notas a cada categoria. A pesquisa foi realizada em uma segunda-feira do mês de abril de 2018, nos períodos das 9 h às 12 h 30 min e das 14 h às 19 h.

3.3. Atribuição de notas as categorias e ao espaço

Para análise dos resultados os autores deste artigo propõem uma continuidade do método desenvolvido pelo PPS (2018). Cada resposta “sim” ou “não” ou “parcial”, deve receber uma pontuação numérica correspondente a 1,0 ponto (melhor situação), 0,0 pontos (pior situação) e 0,5 ponto (situação intermediária). Na sequência as notas finais de cada categoria devem ser somadas, e o resultado deve ser transformado em porcentagem, para facilitar a comparação entre as categorias. Esses valores devem ser comparados com a pontuação máxima que cada categoria poderia atingir em uma situação ideal. (Quadro 1).

Quadro 1: Divisão de pontuação por categoria

Acessos e Conexões (nota máxima 100)	Conforto e Imagem (nota máxima 100)	Usos e Atividades (nota máxima 100)	Sociabilidade (nota máxima 100)
<ul style="list-style-type: none"> • 8 questões (máximo 8 pontos) • cálculo de nota final: $Nf_{AC} = \frac{PC}{8} * 100,$ onde Nf_{AC} = Nota final da categoria, PC = soma da pontuação das questões da categoria. 	<ul style="list-style-type: none"> • 7 questões (máximo 7 pontos) • cálculo de nota final: $Nf_{CI} = \frac{PC}{7} * 100,$ onde Nf_{CI} = Nota final da categoria, PC = soma da pontuação das questões da categoria. 	<ul style="list-style-type: none"> • 7 questões (máximo 7 pontos) • cálculo de nota final: $Nf_{UA} = \frac{PC}{7} * 100,$ onde Nf_{UA} = Nota final da categoria, PC = soma da pontuação das questões da categoria. 	<ul style="list-style-type: none"> • 8 questões (máximo 8 pontos) • cálculo de nota final: $Nf_S = \frac{PC}{8} * 100,$ onde Nf_S = Nota final da categoria, PC = soma da pontuação das questões da categoria.

Fonte: elaborado pelas autoras, 2019.

A nota geral do espaço público avaliado é calculada através da média aritmética das notas das categorias. O resultado desse cálculo deve ser comparado com a pontuação máxima ideal, subdividida na seguinte escala de valores: 0-20 – péssimo; 21-40 – ruim; 41-60 – regular; 61-80 – bom; e 81-100 – ótimo.

4. RESULTADOS

Os resultados da categoria **acessos e conexões** mostraram que ela apresenta muito mais pontos positivos do que negativos, entre os positivos estão: boa visibilidade, conexão com os prédios adjacentes, caminhos que facilitam o acesso até a praça e dentro dela, e proximidade a transporte público. Em relação aos pontos negativos, o espaço não é acolhedor às pessoas com necessidades especiais, pois os caminhos do interior da praça possuem muitos desníveis e irregularidades (Figura 3). A disposição dos caminhos leva os usuários até todos os pontos dentro da praça, porém existem marcas de passagem de pedestres na vegetação dos canteiros, o que demonstra que poderia haver rotas simplificadas em alguns pontos. A avaliação geral da categoria teve resultado satisfatório, com nota de 87,5, e foi caracterizada com qualidade ótima, conforme resultados completos na Tabela 1.

Tabela 1: Resultados da avaliação de Acessos e Conexões

Questão	Resposta	Nota
Você pode ver o espaço à distância? Seu interior é visível do lado de fora?	Sim	1,0
Existe uma boa conexão entre o espaço e os prédios adjacentes? Ou é isolado e cercada por paredes vazias? Os ocupantes de edifícios vizinhos usam o espaço?	Sim	1,0
As pessoas podem chegar caminhando com facilidade até o local? Elas têm que se apressar entre carros em movimento para chegar ao local ou é um percurso seguro?	Sim	1,0
As calçadas levam de e para as áreas adjacentes?	Sim	1,0
O espaço funciona para pessoas com necessidades especiais?	Parcial	0,5
Os caminhos pelo espaço levam as pessoas para onde elas realmente querem ir? Ou faltam acessos?	Parcial	0,5
As pessoas podem usar uma variedade de opções de transporte - ônibus, carro, bicicleta etc. - para chegar ao local?	Sim	1,0
As paradas de trânsito estão convenientemente localizadas?	Sim	1,0
Soma dos valores		7,0
Nota final da categoria		87,5

Fonte: elaborado pelos autores, 2019.

Figura 3: Fotos referentes a Acessos e Conexões: (a) visibilidade externa; (b) caminhos com desníveis.



Fonte: acervo dos autores, 2018.

Na categoria **conforto e imagem**, a praça apresentou alguns problemas em relação a falta de limpeza e descuido da administração do local. A sujeira do local pode ser atribuída a situação precária das lixeiras e a falta de manutenção da praça (Figura 4b), que prejudica também no

sentido de não se ter muitos espaços diferenciados para tirar fotos. Quanto à segurança, essa sensação é transmitida principalmente durante o dia devido as áreas comerciais e edifício residencial no entorno. No entanto, durante a noite a situação é oposta, devido a iluminação precária da praça, aspecto que não transmite segurança para permanência de usuários (Figura 4c). Os pontos positivos que se destacaram foram a boa primeira impressão causada pelo espaço, a variedade de gêneros presentes, diversidade de lugares para sentar e boa relação de pedestre com veículos. A nota geral da categoria foi 71,43, o que a caracteriza com qualidade boa (Tabela 2).

Tabela 2: Resultados da avaliação de Conforto e Imagem

Questão	Resposta	Nota
O lugar causa uma boa primeira impressão?	Sim	1,0
Existem mulheres sozinhas? Elas se sentem seguras?	Sim	1,0
Há lugares suficientes para se sentar? Eles estão convenientemente localizados? As pessoas têm escolha de lugares para se sentar, seja ao sol ou à sombra?	Sim	1,0
Os espaços estão limpos e livres de lixo? É possível identificar quem é responsável pela manutenção? O que eles fazem e quando?	Não	0,0
A área passa sensação de segurança? Existe presença de vigilância? Se sim, o que essas pessoas fazem e quando elas estão presentes?	Parcial	0,5
Existem pessoas tirando fotos? Há diferentes oportunidades para fotos disponíveis no local?	Parcial	0,5
Existe boa relação entre pedestre e veículos? Ou os carros dominam o uso e os pedestres precisam competir com eles para o uso dos espaços?	Sim	1,0
Soma dos valores		5,0
Nota final da categoria		71,43

Fonte: elaborado pelos autores, 2019.

Figura 4: Fotos referentes a Conforto e Imagem: (a) presença de bancos; (b) lixeira precária; (c) praça a noite.



Fonte: acervo dos autores, 2018.

Quanto aos **usos e atividades**, apenas o quesito da presença de gerenciamento no local que prejudicou a pontuação. Isso ocorre porque apesar da placa de identificação do local dizer que a praça está aos cuidados do Jornal da Cidade, não é visível no local um bom gerenciamento. A situação de manutenção dos equipamentos e jardins é precária. Mesmo assim, são muitos os pontos positivos, tais como: o frequente uso do local, diversidade de faixas etárias dos usuários, presença de grupos de pessoas interagindo, uso de todos os espaços oferecidos, e existência de

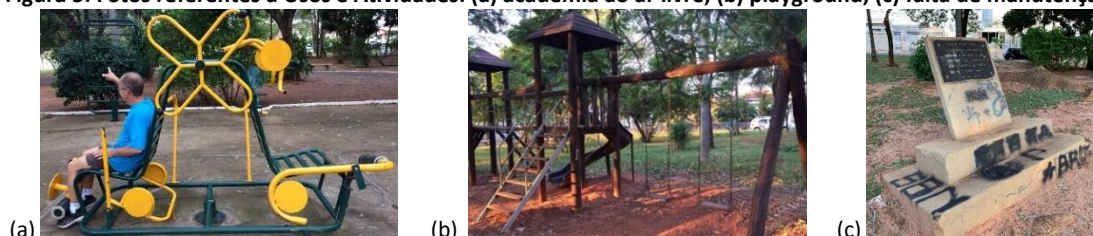
diversas atividades (caminhar, fazer exercícios, sentar, ler, beber água, passear com o cachorro, comer, relaxar, brincar no parquinho, entre outras atividades), conforme mostra a Figura 5. A categoria atingiu qualidade ótima com nota de 85,71 (Tabela 3).

Tabela 3: Resultados da avaliação de Usos e Atividades

Questão	Resposta	Nota
As pessoas estão usando o espaço? Ou está vazio?	Sim	1,0
É usado por pessoas de diferentes idades?	Sim	1,0
Existem pessoas em grupos?	Sim	1,0
Existem diferentes tipos de atividades ocorrendo? Como por exemplo: pessoas caminhando, comendo, jogando beisebol, xadrez, relaxando, lendo.	Sim	1,0
Todos os espaços são utilizados? Ou existem partes do espaço que são usadas e outras que não são?	Sim	1,0
Existem escolhas de coisas para fazer?	Sim	1,0
Existe uma presença de gerenciamento ou você pode identificar alguém no local responsável pelo espaço?	Não	0,0
Soma dos valores		6,0
Nota final da categoria		85,71

Fonte: elaborado pelos autores, 2019.

Figura 5: Fotos referentes a Usos e Atividades: (a) academia ao ar livre; (b) playground; (c) falta de manutenção.



Fonte: acervo dos autores, 2018.

A categoria que teve o melhor desempenho foi a **sociabilidade**, pois ela possui todas as características questionadas e obteve a pontuação máxima. Isso acontece porque a praça é um local de encontro entre amigos, onde as pessoas vão frequentemente para se divertir, passear e conversar com conhecidos (Tabela 4.). A apropriação do espaço pelos usuários é tanta que eles chegam a recolher lixo do chão e cuidar das plantas.

Tabela 4: Resultados da avaliação de Sociabilidade

Questão	Resposta	Nota
Este é um lugar onde você escolheria encontrar seus amigos? Os usuários estão encontrando amigos aqui ou se esbarrando neles?	Sim	1,0
As pessoas estão em grupos? Eles estão conversando um com o outro?	Sim	1,0
As pessoas parecem se conhecer pelo rosto ou pelo nome?	Sim	1,0
As pessoas trazem seus amigos e parentes para ver o lugar ou apontam com orgulho para uma de suas características?	Sim	1,0
As pessoas estão sorrindo? As pessoas fazem contato visual umas com as outras?	Sim	1,0
As pessoas usam o local regularmente e por escolha?	Sim	1,0
Existe uma mistura de idades e grupos étnicos?	Sim	1,0
As pessoas tendem a pegar lixo quando o veem?	Sim	1,0
	Soma dos valores	8,0
	Nota final da categoria	100,00

Fonte: elaborado pelos autores, 2019.

O desempenho como um todo da praça foi positivo e satisfatório, a categoria que teve a nota mais baixa foi **conforto e imagem** com 71,43, mas ainda assim sua classificação foi boa. Por outro lado, a **sociabilidade** teve pontuação perfeita de 100. A nota final de qualidade e vitalidade (sucesso do espaço) foi 86,16, desta forma a Praça Luiz Zuiani é classificada como ótima e bem-sucedida.

Essa praça já foi avaliada anteriormente por Fontes et al. (2005), os principais problemas encontrados na época foram a presença de equipamentos danificados como bancos e o busto do Luiz Zuiani e falta de paisagismo adequado. A falta de manutenção apropriada ainda é o ponto de maior problema do espaço, apesar de ter passado por uma recuperação em 2010 (Prefeitura Municipal de Bauru, 2010), quando o busto foi recuperado e foi inserida a academia ao ar livre. A construção da academia e de um edifício residencial no seu entorno podem ter colaborado para uma maior apropriação do espaço, pois em seu estudo, Fontes et al. (2005), descreve a praça com função de passagem e pouca permanência. Em contraponto, a presente pesquisa evidenciou que o espaço possui características recreativas e de permanência, além de passagem. O que comprova a importância do entorno residencial e da presença de equipamentos e atividades para a apropriação de espaços públicos, como mencionado no próprio artigo.

5. CONCLUSÃO

A aplicação do método proposto pelo PPS na avaliação na Praça Luiz Zuiani, em Bauru-SP, ressaltou a sua eficiência na identificação dos aspectos que contribuem para a qualidade local e que influenciam a sua vitalidade e, conseqüentemente, o sucesso desse importante espaço recreativo. Por outro lado, os aspectos negativos encontrados indicam fragilidades locais, que comprometem a sua vitalidade e que devem ser revistos pelos gestores urbanos.

Dessa forma, os resultados obtidos constituem importantes subsídios para intervenções projetuais no local, assim como para o projeto de novos espaços públicos de permanência. Além disso, a aplicação do método em diferentes espaços públicos permite a comparação entre eles e pode constituir em um importante instrumento de gestão para auxiliar intervenções visando a qualidade local.

REFERÊNCIAS BIBLIOGRÁFICAS

- ANGELIS, Bruno Luiz Domingos de; NETO, Generoso de Angelis. Os Elementos de Desenho Das Praças de Maringá-PR. **Acta Scientiarum: Technology**, v. 22, n. 0, p. 1445–1454, 1 maio 2000.
- FERNANDES, Ana Cristina Teixeira Dias. **Metodologias de Avaliação da Qualidade dos Espaços Públicos**. 2012. Dissertação (mestrado) - Faculdade de Engenharia da Universidade do Porto, Porto, Portugal, 2012.
- FONTES, Maria Solange Gurgel de Castro *et al.* Qualidade dos principais espaços públicos de Bauru-SP. In: VIII Encontro Nacional e IV Encontro Latino-Americano sobre Conforto no Ambiente Construído, 2005, Maceió. **Anais... Maceió: ANTAC**, 2005. v. 1, p.697-705.
- GEHL, Jan. **Cidades para pessoas**. 2. ed. São Paulo: Perspectiva, 2013.
- IBGE. Instituto Brasileiro de Geografia e Estatística. Brasil, SP, Bauru, Panorama. **Cidades.ibge.gov**, 2017. Disponível em: <<https://cidades.ibge.gov.br/brasil/sp/bauru/panorama>>. Acesso em: 24 out. 2018.
- KOSSAK-JAGOCZINSKA, Anna. Presentation of functional, PPS and hall's methods in comparison with other research on space quality. **Civil and Environmental Engineering Reports**, p. 83-93, 2015.
- MARCUS, Clare Cooper; FRANCIS, Carolyn. **People Places: design guidelines for urban open space**. 2. ed. [s.l.] John Wiley & Sons, Inc., 1998.
- PPS. Project for public spaces. What makes a successful place? **Pps.org**, c2018. Disponível em: <<https://www.pps.org/article/grplacefeat>>. Acesso em 20 fev. 2019.
- Prefeitura Municipal de Bauru, Praça Luiz Zuiani está pronta para receber a quinta Academia ao Ar Livre, 2010. Disponível em:<<http://www.bauru.sp.gov.br/Materia.aspx?n=341>>. Acesso em: 08 maio 2019.
- ROBBA, Fabio; MACEDO, Silvio Soares. **Praças brasileiras**. 3. ed. São Paulo: EDUSP, 2010.
- ROMERO, Marta Adriana Bustos. **Arquitetura bioclimática do espaço público**. 3. ed. [s.l.] UnB, 2001.
- SAKIP, Siti Rasidah Md; AKHIR, Norizan Mt; OMAR, Siti Syamimi. Determinant Factors of Successful Public Parks in Malaysia. **Asian Conference on Environment-Behaviour Studies**, Chung-Ang University, Seul, Coreia do Sul, 2014.
- SCUDO, Gianni; DESSI, Valentina. Thermal comfort in urban space renewal. In: The 23 Conference on Passive and Low Energy Architecture, 2006, Geneva **Anais...** Geneva, 2006.
- VOORDT, Theo J. M. Van Der; WEGEN, Herman B. R. Van. **Arquitetura sob o olhar do usuário**. São Paulo: Oficina de Textos, 2013.